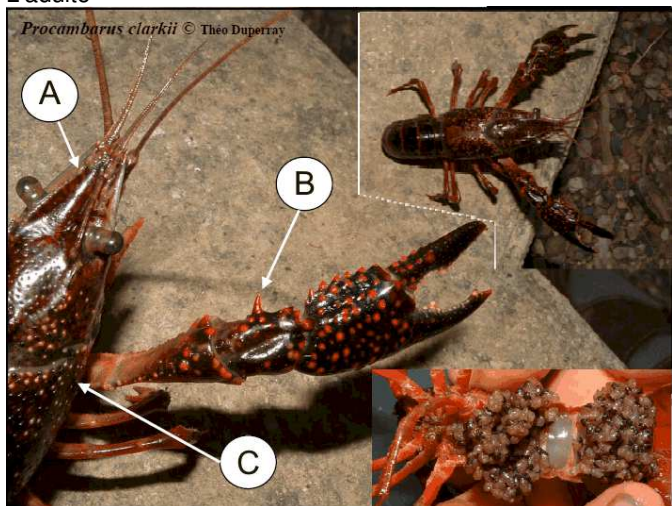


L'Ecrevisse de Louisiane

Le 27 Juin 2020 par : Pascal ISTVANCIN



L'adulte



- A : Rostre en forme de gouttière convergente vers l'extrémité
B : Épines démesurée sur l'articulation médiane de la pince
C : pustules sur l'ensemble du thorax, de la tête et d'abdomen



Position de défense

L'Ecrevisse de Louisiane Ou Ecrevisse rouge de Louisiane

Nom scientifique : *Procambarus clarkii*

**Inventaire du 26 Mai par Hydro-Concept :
Vue au Gond-Pontouvre et sur l'Echelle**

Description : Jusqu'à 15 cm, ces Crustacés possèdent deux paires d'antennes et une respiration branchiale. L'ordre des Décapodes se caractérise par la présence d'une carapace céphalothoracique résultant de la fusion de l'ensemble des segments céphaliques et thoraciques et la présence de cinq paires de pattes locomotrices dont trois sont transformées en maxillipèdes (pinces), facilitant la préhension (de leurs proies etc.). L'abdomen, ou pléon, est composé de six segments portant chacun une paire de pléopodes, des petites pattes natatoires. La coloration générale de l'Ecrevisse de Louisiane varie du rouge au violet, elle s'identifie aisément. Ses pinces sont granuleuses et couvertes de taches rougeâtres, avec des protubérances alternées sur le tranchant. Elles présentent un ergot ou deux sur le côté interne de l'article (le carpopodite) précédant les grandes pinces et un éperon sur les troisièmes quatrièmes pattes marcheuses chez les mâles. Le céphalothorax de l'Ecrevisse de Louisiane est rugueux, hérissé de nombreux petits tubercules et muni d'un rostre en forme de gouttière avec une crête médiane dorsale peu marquée et des bords convergeant en triangle. Une série d'épines se trouve en arrière du sillon cervical. Elle est essentiellement végétarienne.

Comme ses congénères américaines introduites, l'Ecrevisse de Louisiane est une compétitrice et porteuse saine de l'aphanomyose, la peste de l'écrevisse, qui peut décimer en peu de temps une population d'Ecrevisse autochtone (Ecrevisse à pattes blanche et à pattes rouges), tendant ainsi à les remplacer dans leurs milieux. De manière générale, les Ecrevisse sont prédatées par différents poissons carnassiers (Truite, Brochet), des Mammifères (la Loutre notamment) et des oiseaux Limicoles (Héron).

Habitat : L'Ecrevisse de Louisiane vit dans les marécages, les lacs et étangs, les canaux et rivières. Très tolérante vis-à-vis de son environnement, elle fait preuve d'une incroyable plasticité : cette espèce fouisseuse est capable de résister à des conditions extrêmes de désoxygénation et à des températures d'eau chaudes ou froides, pouvant coloniser des cours d'eau jusque dans la zone à Truite. C'est cette tolérance qui lui permet de parcourir de grandes distances hors de l'eau et de vivre dans des milieux secs en creusant notamment de profonds terriers dans les digues et les berges, ce qui n'est pas sans provoquer d'importants dégâts.

Reproduction : Sous des climats propices, la reproduction a lieu en début d'été. La fécondation s'effectue en début d'automne et est rapidement suivie par l'éclosion, deux à trois semaines après. La femelle pond environ 500 œufs, fixés sous son abdomen, elle peut se reproduire plusieurs fois par an. Cette espèce à croissance rapide est mature dès six mois et a une longévité relativement courte, de 2 à 3 ans.

Confusion possible : **Ecrevisse d'Amérique** Mais de couleur brune avec des taches brunes et rougeâtres sur la queue et des pinces plus fines à pointes orange. **Ecrevisse de Californie** Mais de couleurs verte et orange avec des taches blanches à la base des pinces et un corps lisse. **Ecrevisse à pattes blanches** (protégée) Mais de couleurs brune / orange avec un rostre (entre les yeux) triangulaire et une carapace épineuse.